



2021

# RAPPORT RSE



**ARMORGROUPE**  
L'ESPRIT PROPRETÉ

**KINTESSIA**  
L'ESSENTIEL PROPRETÉ  
by ARMOR GROUPE

**+ Que Parfait**  
PROPRETÉ & NUTRITION

# SOMMAIRE

P 3

[PRÉSENTATION DU GROUPE](#)

P 5

[NOTRE POLITIQUE RSE](#)

P 6

[ÉDITO :  
DIRECTEUR DES OPERATIONS DU GROUPE](#)

P 7

[ENJEUX SOCIÉTAUX](#)

P 10

[ENJEUX SOCIAUX](#)

P 13

[ENJEUX ENVIRONNEMENTAUX](#)

P 16

[COMMUNICATION SUR LE PROGRES  
\(COP\)](#)

P 23

[LE MOT DE LA FIN DIRIGEANTS](#)

## ENJEUX SOCIÉTAUX



Achat responsable

Gouvernance : manager  
son organisation avec  
transparence

## ENJEUX SOCIAUX



Santé Et Sécurité Au  
Travail

Emploi Et Compétence

## ENJEUX ENVIRONNEMENTAUX



Réduire les émissions de  
gaz à effet de serre

Tri et valorisation des  
déchets

Optimisation de la  
consommation  
électricité et eau



## NOTRE EXPERTISE

DÉBARRAS

REMISE EN  
ÉTAT

ESPACES  
VERTS

3 D

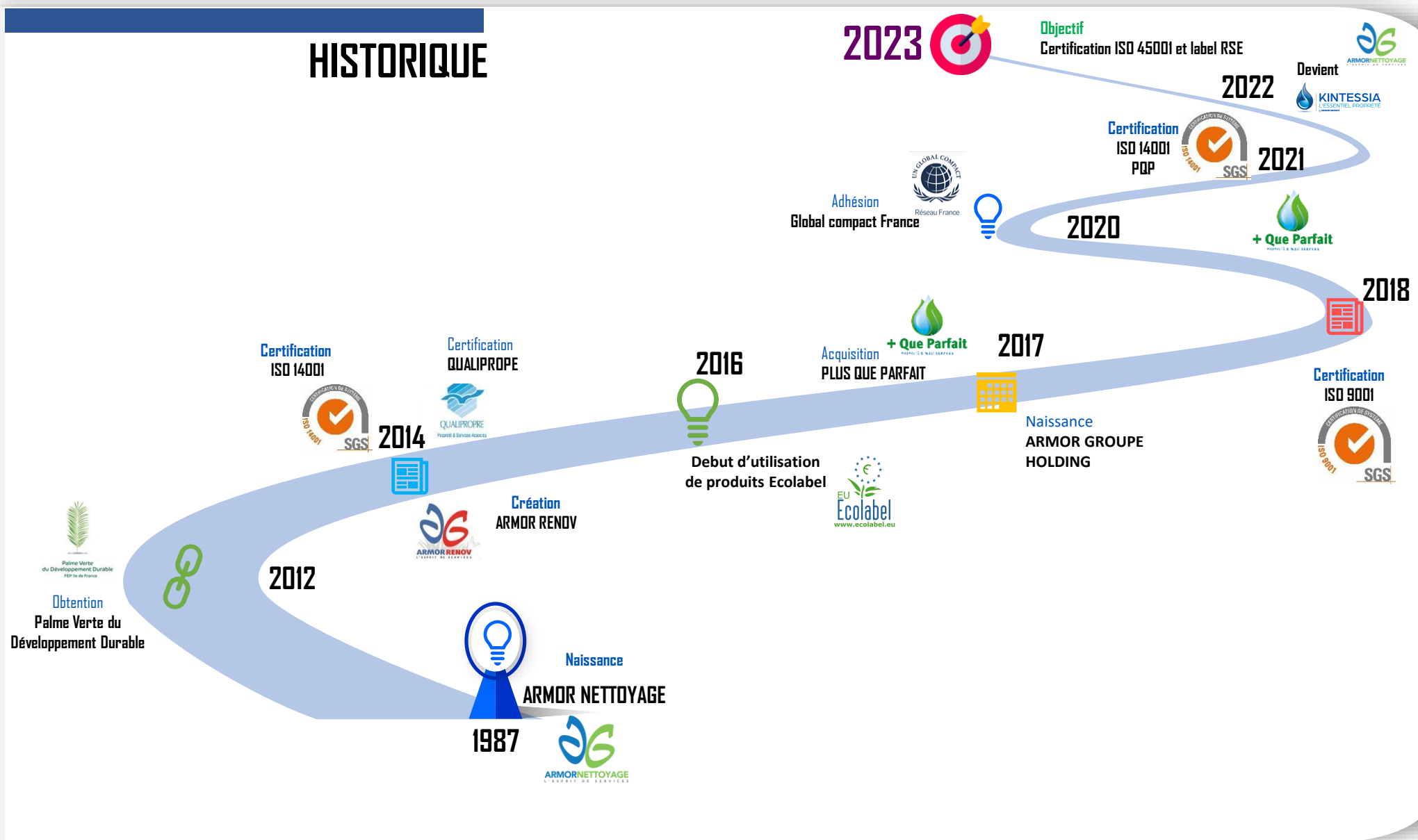
INDUSTRIE

BOUTIQUE

30 années de savoir-faire

# PRÉSENTATION DU GROUPE

## HISTORIQUE



# GRANDS CHIFFRES



# NOS VALEURS



# ACTIVITÉS



NETTOYAGE INDUSTRIEL



NETTOYAGE AGROALIMENTAIRE ET RESTAURATION



NETTOYAGE BASES VIES ET FIN DE CHANTIER



NETTOYAGE PHARMACEUTIQUE ET BIONETTOYAGE



ENTRETIEN DES ESPACES VERTS



NETTOYAGE SECTEUR TERTIAIRE



NETTOYAGE EVÈNEMENTIEL



NETTOYAGE BOUTIQUES



DESINFECTION



NETTOYAGE DES PARTIES COMMUNES



REMPLACEMENT DE GARDIEN



NETTOYAGES DES STRUCTURES DE LA PETITE ENFANCE

## POLITIQUE RSE

Depuis plus de deux ans, ARMOR GROUPE s'engage encore plus résolument vers des initiatives RSE.

Aujourd'hui, notre ambition est de proposer des modes de prestation responsables, d'accorder une attention particulière au bien-être de nos salariés, à la satisfaction de notre clientèle et au respect de l'environnement.

Cette politique s'inscrit dans la démarche RSE du groupe et se décline autour de trois (03) axes stratégiques et 10 priorités



### Employeur Engagé

1. Promouvoir la diversité et l'égalité professionnelle
2. Faciliter l'insertion professionnelle des jeunes
3. Favoriser l'évolution et la promotion des collaborateurs
4. Agir pour la santé et le bien-être au travail



### Sociétal

5. Renforcer la démarche d'éthique sociale
6. Favoriser les démarches RSE des fournisseurs
7. Renforcer les achats responsables



### Environnement

8. Réduire les émissions de gaz à effet de serre
9. Optimisation de la consommation énergétique et d'eau
10. Tri et valorisation des déchets

Une démarche reconnue au cœur de la stratégie du Groupe

#### Identification des enjeux

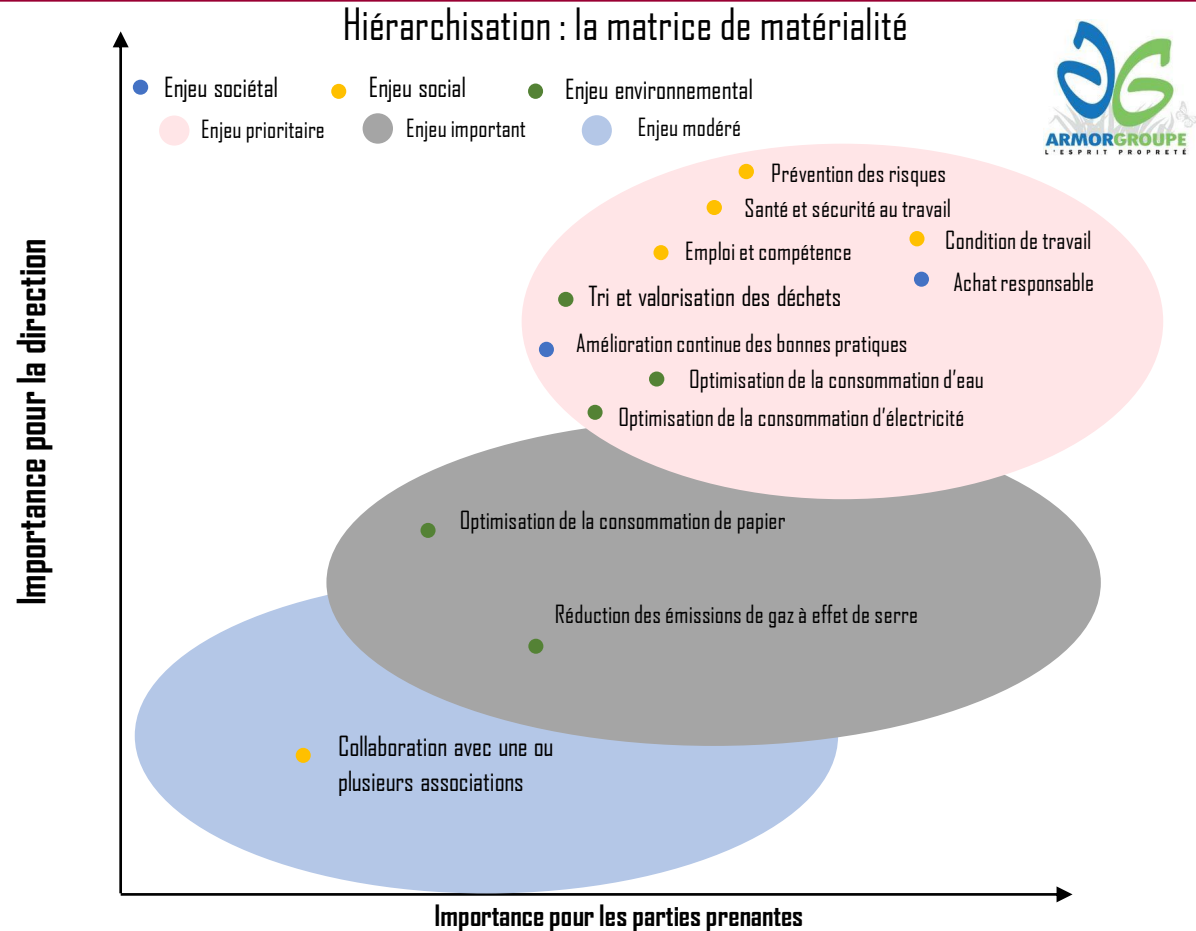
Les enjeux RSE ayant servi de base à la consultation ont été définis du croisement de deux référentiels :

- Référentiel RSE du FARE et de la FEP.
- ISO 26 000.

#### Évaluation

Les parties intéressées interrogées :

CODIR COPIL Encadrement Agents et/ou partenaires sociaux Clients Fournisseurs



## Nos enjeux majeurs

Les enjeux majeurs retenus par nos parties prenantes sont les suivants :

### Enjeu sociétal



Achat responsable



Amélioration continue des bonnes pratiques

### Enjeu social



Emploi et compétence



Santé et sécurité au travail



Condition de travail

### Enjeu environnemental



Tri et valorisation des déchets



Optimisation de la consommation électrique et eau

EDITO

Manuel PACHECO

DIRECTEUR  
DES OPERATIONS DU GROUPE



«Les défis sociétaux et environnementaux auxquels notre monde est confronté nous dépassent totalement.

Nous devons aligner notre savoir-faire sur ces nouveaux enjeux en trouvant au maximum des solutions innovantes qui limiteraient le plus possible les effets significatifs sur l'environnement.

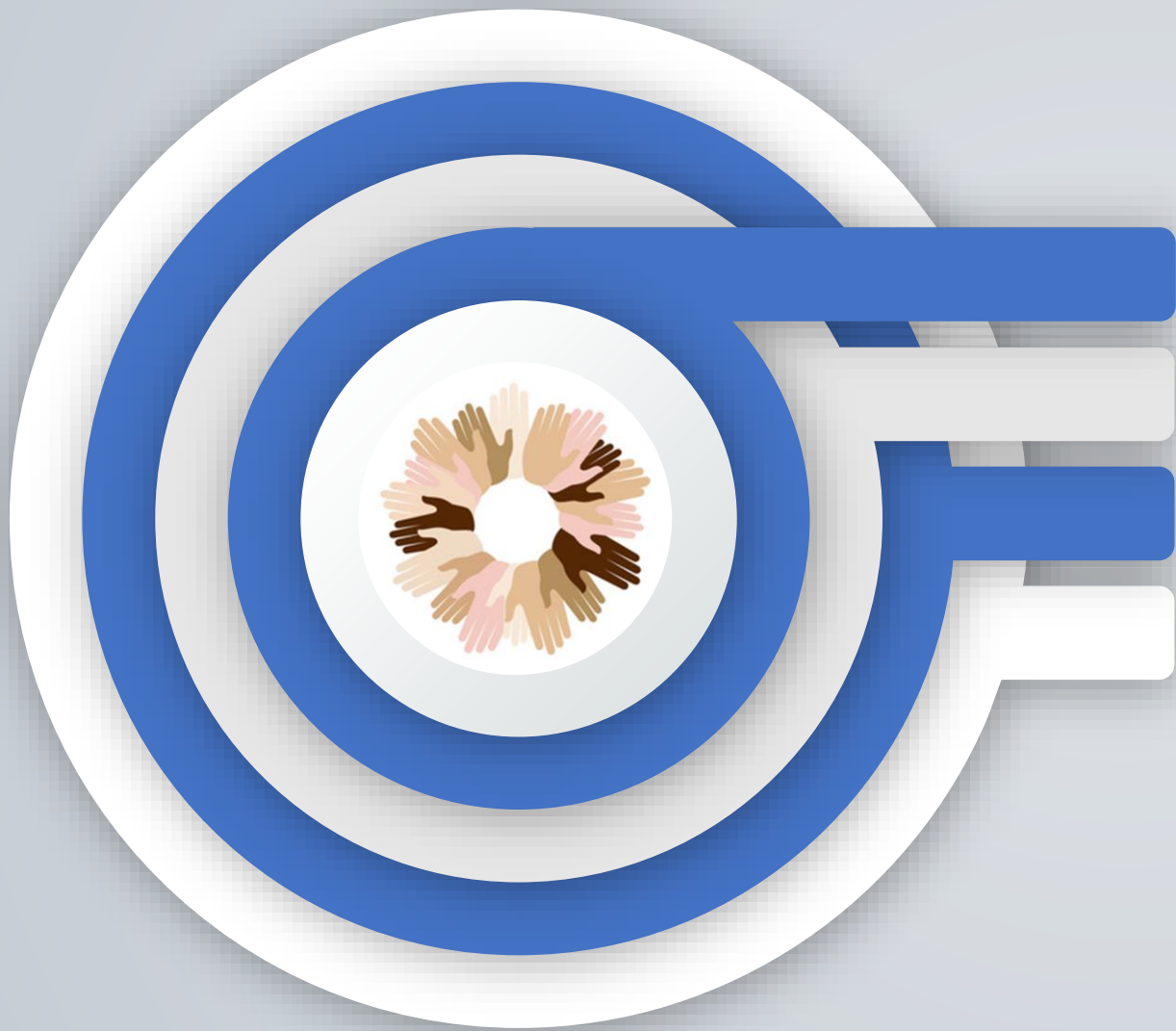
Depuis des années, ARMOR GROUPE continue d'accroître ses initiatives sur les trois enjeux: environnemental, sociétal et social, tout en tenant comptes des exigences de nos clients.

Aujourd'hui, c'est la transformation de notre savoir-faire et notre savoir-être qui constituent un nouveaux défis. »

ADD TEXT

## **OBJECTIFS** **DE DÉVELOPPEMENT DURABLE**





# ENJEUX SOCIÉTAUX



# Achat responsable

## Notre philosophie Confort pour les utilisateurs

Nous privilégions des matériels répondant à nos exigences en matière de confort :

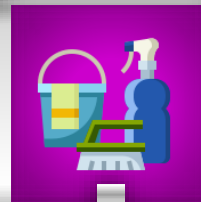
- ☐ Des appareils qui réduisent la pénibilité
- ☐ Basse vibration,
- ☐ Silencieux, léger, ergonomique etc...

## Notre philosophie Nous pensons juste besoin

- ☐ Zéro gaspillage
- ☐ Acheter les bonnes quantités
- ☐ Acheter les spécifications optimales etc....

## Notre philosophie Sélection de nos produits

- ☐ Nous commandons du matériel présentant les meilleures garanties de conformité aux normes en vigueur.
- ☐ Nous choisissons les plus performants du marché.
- ☐ Nous réévaluons nos fournisseurs chaque année.



## “ Vision GROUPE

Éco performance, le taux de recyclabilité, l'ergonomie, les conditions de fabrication, l'impact carbone, les consommations d'eau et d'électricité, cycle de vie .

## Notre philosophie Cycle de vie du produits

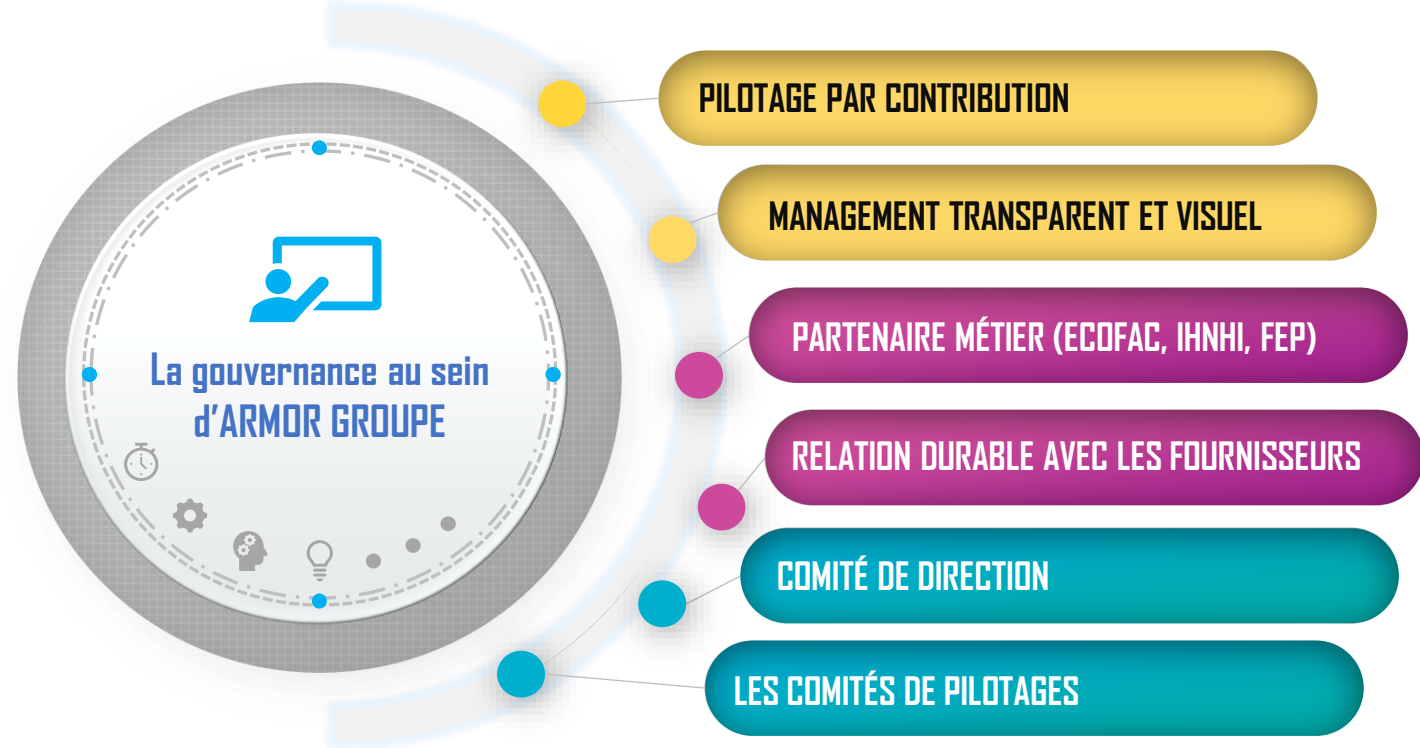
Nous privilégions des matériels répondant à nos exigences en matière de cycle de vie:

- ☐ La phase d'approvisionnement
- ☐ La phase d'utilisation
- ☐ La fin de vie (revalorisation, recyclage, réutilisable etc...)

## Notre philosophie Générale

- ☐ Commander du matériel 100 % neuf
- ☐ Renouveler le matériel dès que nécessaire
- ☐ Former les Agents autorisés à les manipuler (fonctionnement et consignes de sécurité)
- ☐ Mise à disposition des fiches techniques pour chaque matériel
- ☐ Entretien quotidien et périodique pour chaque matériel
- ☐ Des organismes spécialement agréés pour la vérification des matériels électromécaniques
- ☐ Analyse des risques environnementaux
- ☐ Organiser des visites

# GOVERNANCE : MANAGER SON ORGANISATION AVEC TRANSPARENCE



## Adhésion au Global Compact

En cohérence avec nos engagements, nous avons rejoint l'aventure du Global Compact des Nations Unies en 2020.

Cette adhésion concrétise notre intention de mettre les enjeux sociaux, sociétaux et environnementaux au cœur de notre stratégie et vision.

## SIGNATAIRES

Signataires pour le lancement de la plateforme Impact Evènement. le gouvernement français a lancé le 27 mai dernier la plateforme Impact, qui permettra aux entreprises de publier les données de leur performance environnementale, sociale et de gouvernance <https://www.impact.gouv.fr/manifeste/signataires/list>

2020-2021



## Changement de dénomination



Devient



## Charte ENTREPRISE TERRITOIRE PLAINE COMMUNE

PLUS QUE PARFAIT est signataire de la CHARTE ENTREPRISE TERRITOIRE pour la Plaine commune de SAINT DENIS

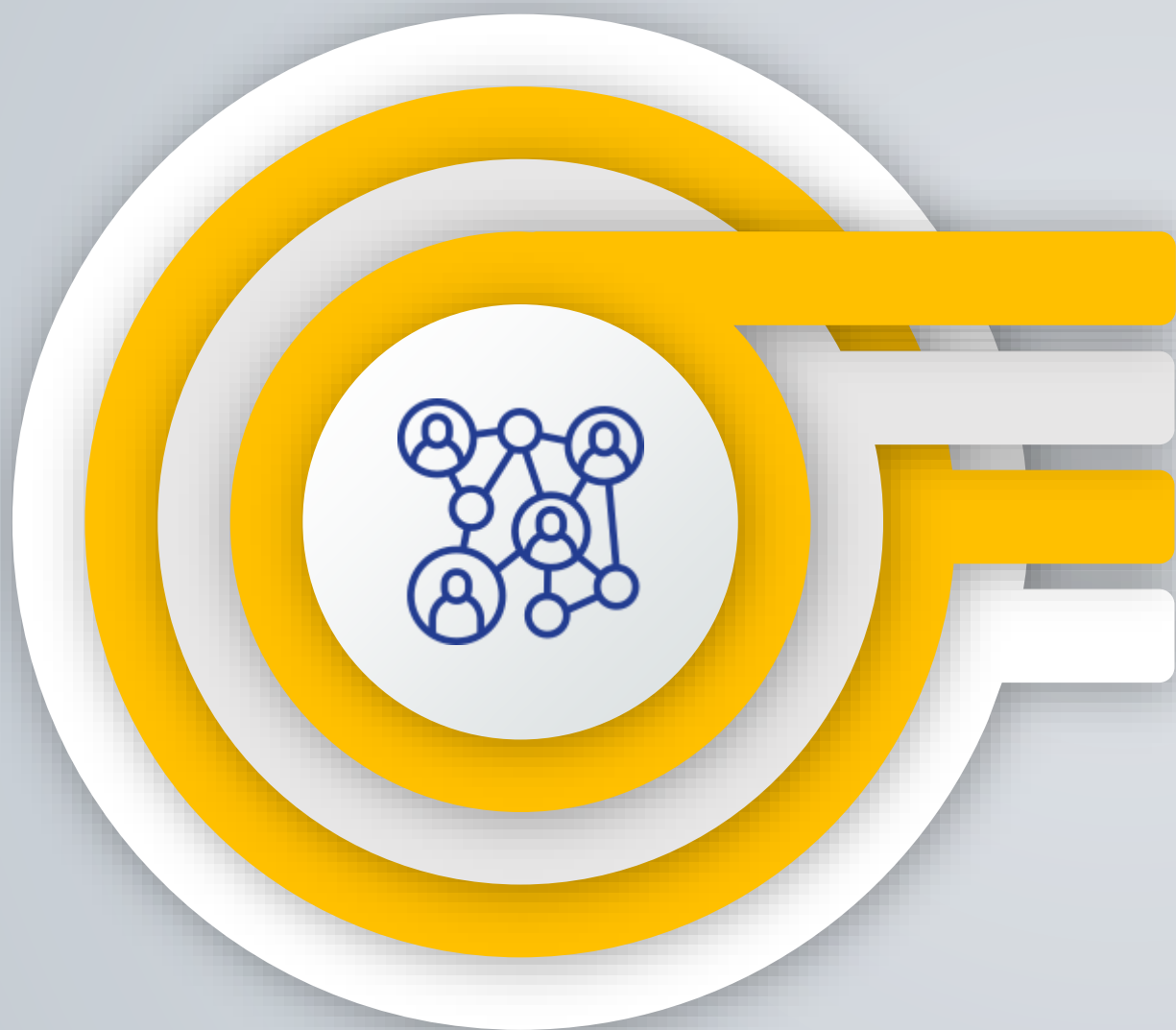


Reforest'Action est une entreprise dont l'activité principale est de porter des projets de reforestation financés sur internet par des entreprises et des particuliers via du crowdfunding.

A ce jour, nous avons financé la plantation de plus de 2000 arbres



<https://www.reforestaction.com/kintessia>



# ENJEUX SOCIAUX



# SANTÉ ET SÉCURITÉ AU TRAVAIL

Une prestation conforme aux standards d'hygiène et de sécurité.

## DES AGENTS

- Bien formés
- Bien accompagnés
- Bien sensibilisés
- Bien équipés

Du début à la fin des prestations.



Sur chacun de nos sites, notre objectif est : **zéro accident !**

## Sensibilisation et formation

Permettre à un agent de travailler en toute sécurité, c'est lui donner à la fois les **connaissances**, les **informations** et le **matériel** pour effectuer sa prestation.

Les bonnes pratiques promues par la FEP, le FARE Propreté et l'INHNI

### Les écogestes du quotidien-ERGONOMIE

#### Les comportements à éviter

- Je ne prends pas assez de pauses.
- Je fais des mouvements brusques.
- Je fais des mouvements répétés.
- Je fais des mouvements avec une mauvaise posture.
- Je fais des mouvements avec une mauvaise posture.
- Je fais des mouvements avec une mauvaise posture.

#### Les comportements à adopter

- Je prends des pauses régulières.
- Je fais des mouvements avec une bonne posture.
- Je fais des mouvements avec une bonne posture.
- Je fais des mouvements avec une bonne posture.
- Je fais des mouvements avec une bonne posture.
- Je fais des mouvements avec une bonne posture.

### Les écogestes du quotidien-Eau

#### Les comportements à éviter

- Je laisse l'eau couler inutilement.
- Je fais des gestes brusques.
- Je fais des gestes répétés.
- Je fais des gestes avec une mauvaise posture.
- Je fais des gestes avec une mauvaise posture.
- Je fais des gestes avec une mauvaise posture.

#### Les comportements à adopter

- Je ferme le robinet après avoir utilisé l'eau.
- Je fais des gestes avec une bonne posture.
- Je fais des gestes avec une bonne posture.
- Je fais des gestes avec une bonne posture.
- Je fais des gestes avec une bonne posture.
- Je fais des gestes avec une bonne posture.

### Les écogestes du quotidien-Produit

#### Les comportements à éviter

- Je choisis le produit à utiliser en fonction de son coût.
- Je fais des gestes brusques.
- Je fais des gestes répétés.
- Je fais des gestes avec une mauvaise posture.
- Je fais des gestes avec une mauvaise posture.
- Je fais des gestes avec une mauvaise posture.

#### Les comportements à adopter

- Je choisis le produit adapté à la tâche.
- Je fais des gestes avec une bonne posture.
- Je fais des gestes avec une bonne posture.
- Je fais des gestes avec une bonne posture.
- Je fais des gestes avec une bonne posture.
- Je fais des gestes avec une bonne posture.

### Les écogestes du quotidien-Électricité

#### Les comportements à éviter

- Je laisse l'électricité allumée inutilement.
- Je fais des gestes brusques.
- Je fais des gestes répétés.
- Je fais des gestes avec une mauvaise posture.
- Je fais des gestes avec une mauvaise posture.
- Je fais des gestes avec une mauvaise posture.

#### Les comportements à adopter

- Je coupe l'électricité quand je ne l'utilise plus.
- Je fais des gestes avec une bonne posture.
- Je fais des gestes avec une bonne posture.
- Je fais des gestes avec une bonne posture.
- Je fais des gestes avec une bonne posture.
- Je fais des gestes avec une bonne posture.

### Les écogestes du quotidien-SÉCURITÉ

#### Les comportements à éviter

- Je ne porte pas mon équipement de protection individuelle.
- Je fais des gestes brusques.
- Je fais des gestes répétés.
- Je fais des gestes avec une mauvaise posture.
- Je fais des gestes avec une mauvaise posture.
- Je fais des gestes avec une mauvaise posture.

#### Les comportements à adopter

- Je porte toujours mon équipement de protection individuelle.
- Je fais des gestes avec une bonne posture.
- Je fais des gestes avec une bonne posture.
- Je fais des gestes avec une bonne posture.
- Je fais des gestes avec une bonne posture.
- Je fais des gestes avec une bonne posture.

### Les écogestes du quotidien-ATTITUDES DE SERVICES

#### Les comportements à éviter

- Je ne respecte pas les règles de politesse.
- Je fais des gestes brusques.
- Je fais des gestes répétés.
- Je fais des gestes avec une mauvaise posture.
- Je fais des gestes avec une mauvaise posture.
- Je fais des gestes avec une mauvaise posture.

#### Les comportements à adopter

- Je respecte les règles de politesse.
- Je fais des gestes avec une bonne posture.
- Je fais des gestes avec une bonne posture.
- Je fais des gestes avec une bonne posture.
- Je fais des gestes avec une bonne posture.
- Je fais des gestes avec une bonne posture.

Permettre à un agent de travailler en toute sécurité, c'est également avoir préparé la prestation en amont de son arrivé.

## Les principaux risques & Prévention

COVID-19

### Exposition aux produits chimiques

- Substitution de l'agent chimique dangereux par un agent non ou moins dangereux
- FDS
- Formation et sensibilisation

- COVID19: annexe-DU\_17-avr-20



### Travail en hauteur

- Plates-formes individuelles, échafaudages roulants
- Formation et sensibilisation



### Risque électrique

### Troubles musculosquelettiques (TMS)

- Animateur de prévention TMS (APTMS)
- Amélioration continue des techniques de nettoyage
- Formation et sensibilisation



## LES INDICATEURS 2020

25,34  
Taux de Fréquence

14  
Accidents de travail en 2020

0,75  
Taux de Gravité

413  
Jours d'arrêt de travail liés aux accidents de travail



# EMPLOI ET COMPÉTENCE

## DÉVELOPPER L'INSERTION



Une organisation permettant à des personnes éloignées de l'emploi d'accéder à l'emploi. Des partenariats de confiance dans la durée avec les acteurs de l'insertion.

« Depuis des années, le GROUPE s'engage plus résolument à accompagner des personnes en difficultés sociales et professionnelles vers un emploi durable. Cet accompagnement s'inscrit dans la durée et dans une prise en compte globale de la personne. »

## Les indicateurs en 2020-2021

- ❑ Nombre de salariés : **7**
- ❑ Nombres d'heures : **1 852**

## EVOLUTION DE CARRIÈRE



- ❑ Agent ou agent qualifié vers chef d'équipe
- ❑ Chef d'équipe vers chargé de clientèle
- ❑ Chef d'équipe / chargé de clientèle vers assistant(e) d'exploitation.

## Nos partenaires d'insertions



## Témoignages



**Frida VARGAS BOLO**  
Assistant d'exploitation



« Arrivée en 2015, pour un poste à l'accueil de 3 semaines, sans réelle intention d'y poser mes bagages, je me retrouve après quelques années au poste d'assistante d'exploitation.

Mon parcours : j'ai commencé par un contrat de CDD au poste de Chargée d'accueil qui a été renouvelé et à l'issue de celle-ci, et par un concours de circonstances, un poste en CDI se libère, et il m'est confiée de nouvelles tâches, une nouvelle position, ma fiche de poste s'étoffe peu à peu, et je suis supervisée et accompagnée par mes responsables tout au long.

Une confiance s'installe... Loyauté, disponibilité, polyvalence et implication sont les maîtres-mots.

Tout est possible à celui qui croit, le chemin est encore long mais l'essentiel est de gravir la première marche...et continuer à avancer. »

## ETHIQUE PROFESSIONNELLE



ARMOR s'engage à assurer pour le salarié un emploi stable (CDI) à temps complet pour lui permettre un équilibre personnel-professionnel, et un revenu décent. Nous nous engageons à lui affecter les sites au plus proche de son lieu d'habitation afin de lui assurer une stabilité sur un site ayant une connaissance affinée au fil des interventions, et éviter les rotations du personnel (comme vous pouvez le constatez dans nos plannings prévisionnels).

## FORMATION

- ❑ CQP « Chef d'équipe »
- ❑ Les essentiels de l'agent de propreté
- ❑ SST
- ❑ Réussir ses entretiens professionnels
- ❑ CASES et Habilitation électrique
- ❑ Conduite de projet
- ❑ RGPD
- ❑ ATEX



## Les indicateurs : 2020-2021

Heures de formation dispensées: **1 947 heures**

Nombre de salariés formés: **159**



## NOS PROGRÈS

Création d'un **plan de développement des compétences** spécifiquement adapté à chaque collaborateur ou hypologie de collaborateur.

Développement de **méthodes de formations innovantes** :

e-learning, formation de terrain, outils pédagogiques

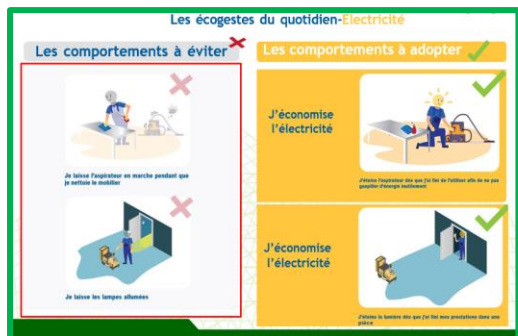


# ENJEUX ENVIRONNEMENTAUX



## OPTIMISATION DE LA CONSOMMATION D'ÉLECTRICITÉ ET D'EAU

Nous formons nos agents aux bonnes pratiques énergétiques



### LES INDICATEURS

62 329  
KWH

En interne (siège)

## TRI ET VALORISATION DES DÉCHETS

### Valorisation interne (siège)



Nos déchets sont bien triés à la source pour faciliter la valorisation. Nous donnons une priorité au recyclage et à la valorisation.

### LES BOUCHONS D'AMOUR



« Nous avons lancé une campagne de collecte de bouchons plastiques dans nos locaux avec « Les Bouchons d'Amour ». Cette association a pour vocation de collecter les bouchons en plastique, de les trier et de les revendre à un industriel afin de reverser les fonds obtenus au profit de personnes handicapées. »

0,5 t de BOUCHONS en 2021



## Nos collectes en interne ont permis de :



Sauver  
32 arbres



Economiser  
57 120  
Litres d'eau



Préserver  
1 047  
Kg de CO2



Ne pas  
produire  
7 616 KWH

1,965  
tonnes de  
déchets en  
interne avec  
95 % de  
valorisation

0,2 t de Papier



Sources: Cèdres <https://espaceclient.cedre.info/>

### Valorisation Externe (Client)

Les encombrants, et autres déchets récupérés chez nos clients sont valorisés à 90% par nos prestataires.



Encombrants et autres déchets



Transports par nos  
prestataires accrédités



Déchèterie et/ou Centre de tri et  
de valorisation

## Les indicateurs



113 t  
récupérés  
en 2021



196 t  
récupérés  
en 2021

300 tonnes de déchets  
en externe

# REDUIRE LES EMISSIONS DE GAZ A EFFET DE SERRE



## MOBILITÉS



Nous réalisons chaque année un diagnostic permettant d'avoir une meilleure visibilité des flux de déplacement liés à l'activité et d'envisager les solutions les plus pertinentes.

## OPTIMISATION DE LA CONSOMMATION DE CARBURANTS

Nous formons nos agents à l'éco-conduite, et nous renouvelons progressivement notre flotte automobile en véhicules hybrides



L'éco-conduite permet à chacun de nos agents d'adopter un comportement de conduite citoyenne permettant de réduire la consommation de carburant, de limiter l'émission de gaz à effet de serre, responsable du réchauffement climatique, et de diminuer le risque d'accident.

## Evolution de notre flotte automobile

10 % de Véhicule hybride en 2020

15% de Véhicule hybride en 2021



« Le GROUPE ARMOR franchit un cap supplémentaire dans son engagement pour la planète et la réduction de son empreinte carbone (directe et indirecte). Chaque bonne nouvelle ARMOR (nouveau contrat (Apple d'offre), dématérialisation des factures, nouveau client, ...) devient l'occasion de planter des arbres ! »

<https://www.reforestaction.com/kintessia>

A ce jour, nous avons financé la plantation de plus de 2000 arbres



# Produits chimiques



Nous utilisons le maximum de produits labellisé avec une biodégradabilité de plus de 70%.

Nous formons nos agents aux bonnes pratiques environnementales et tout particulièrement au juste dosage.

Le dosage reste pour un point très important, un mauvais dosage peut avoir plusieurs conséquences :

- ❑ La pollution des eaux d'évacuation
- ❑ Une dégradation de la surface nettoyée
- ❑ Le risque d'exposition.



## Les écogestes du quotidien-Produit

### Les comportements à éviter



### Les comportements à adopter



## Les indicateurs

- ❑ 60 % de produits Eco labellisés
- ❑ 46 240 Litre de consommation



Notre fournisseurs majeurs





Adhérent à Global Compact depuis 2020, ARMOR contribue aux objectifs de Développement Durable de l'ONU, pour la construction de sociétés plus stables, plus responsables et plus durables.

## COMMUNICATION SUR LE PROGRÈS



Ceci est notre **Communication sur le Progrès** sur la mise en œuvre des Dix principes du **Global Compact des Nations Unies** et soutenant les objectifs des Nations Unies.

Nous apprécierions vos commentaires sur son contenu.

## OBJECTIFS DE DÉVELOPPEMENT DURABLE



Depuis plus de 30 ans, ARMOR a prouvé sa pérennité et sa capacité de croissance. Aujourd'hui, ayant atteint un niveau de maturité, il s'engage de manière résolue sur les grands enjeux de la société.

En novembre 2020 ARMOR a adhéré aux principes de Global Compact. Nous sommes heureux de confirmer qu'ARMOR réitère son soutien envers les dix principes du Global Compact des Nations Unies dans les domaines des droits de l'homme, du travail, de l'environnement et de la lutte contre la corruption. Et de participer à des projets collaboratifs faisant progresser les objectifs du développement plus larges des Nations Unies.

Nous convenons également que l'une des obligations qui conditionne notre participation au Global Compact est la publication annuelle d'une Communication sur le Progrès (COP), décrivant les efforts de notre entreprise dans l'intégration des dix principes.

Dans cette première communication, nous décrivons les actions que nous mettons en œuvre pour améliorer constamment l'intégration du Global Compact et de ses principes à la stratégie, à la culture et aux valeurs de notre entreprise. Nous nous engageons également à partager ces informations avec nos parties prenantes par le biais de nos principaux canaux de communication.

MM DOS REIS



### LES DIX PRINCIPES DU GLOBAL COMPACT DES NATIONS UNIES

#### == DROITS DE L'HOMME

- 1 Promouvoir et respecter la protection du droit international relatif aux Droits de l'Homme
- 2 Veiller à ne pas se rendre complices de violations des Droits de l'Homme



#### NORMES INTERNATIONALES DU TRAVAIL

- 3 Respecter la liberté d'association et reconnaître le droit de négociation collective
- 4 Contribuer à l'élimination de toutes les formes de travail forcé ou obligatoire
- 5 Contribuer à l'abolition effective du travail des enfants
- 6 Contribuer à l'élimination de toute discrimination en matière d'emploi



#### ENVIRONNEMENT

- 7 Appliquer l'approche de précaution face aux problèmes touchant à l'environnement
- 8 Prendre des initiatives tendant à promouvoir une plus grande responsabilité en matière d'environnement
- 9 Favoriser la mise au point et la diffusion de technologies respectueuses de l'environnement



#### LUTTE CONTRE LA CORRUPTION

- 10 Agir contre la corruption sous toutes ses formes, y compris l'extorsion de fonds et les pots-de-vin

Les Dix Principes du Global Compact des Nations Unies sont dérivés de : La Déclaration Universelle des Droits de l'Homme, la Déclaration de l'Organisation Internationale du Travail relative aux principes et droits fondamentaux au travail, la Déclaration de Rio sur l'environnement et le développement, et la Convention des Nations Unies contre la corruption.

# DROITS DE L'HOMME

COMMUNICATION  
SUR LE PROGRÈS



# DROITS DE L'HOMME

## BIEN - ÊTRE AU TRAVAIL

Respecter la liberté d'association et à reconnaître le droit de négociation collective.

Démarche collaborative Ensemble vers l'Excellence

3

## HARCÈLEMENT

Charte en faveur de la diversité et luttant contre le harcèlement

1

## S S T

Contribution à l'élimination de toute discrimination en matière d'emploi et de profession

DUER , identification des risques psychosociaux et formation (Page I2)

Global sécurité, objectif « zéro accident grave » (Page I1)

6

COMMUNICATION  
SUR LE PROGRÈS



## ÉTHIQUE

Les bonnes pratiques des affaires, la gouvernance, les Droits de l'Homme, les Relations et conditions de travail, l'Environnement.

Achat responsable (Page 8)

2

## I N D E X

Favoriser la diversité

Contribution à l'élimination de toute discrimination en matière d'emploi et de profession

Développer les talents (Page I2)

5

## PRÉVENTION DU TRAVAIL DISSIMULÉ

Contribution à l'élimination de toutes les formes de travail forcé ou obligatoire.

3





# ENVIRONNEMENT



COMMUNICATION  
SUR LE PROGRÈS



# ENVIRONNEMENT

CO2

CO2

Augmentation du nombre de véhicules écologique et équipements

15 % d'augmentation du nombres de véhicules écologiques

6

DECHETS

Tri et valorisation des déchets  
(page 14)

1



PRODUITS CHIMIQUES

Utilisations des produits chimiques qui ne rejettent pas de COV et ne polluent pas les eaux.

60 % de produits Eco labellisés  
46 240 Litre de consommation

5



Challenge interne  
RSE

« Green-Day ARMOR »

Journée de sensibilisation / Communication

2



DIGITALISATION

Digitalisation des factures

80 % des factures dématérialisées

4



DECHETS

Apport volontaire : un geste écologique à plusieurs niveaux

La gestion du tri et du recyclage des déchets (chez le clients)

3





Création d'une page RSE sur notre site internet

### Communication



85% de produits de nettoyage avec notre signature olfactive ARMOR et Eco labellisés

### Produits chimiques



### Mobilité

Réduire de 20 Km des flux de déplacement liés à l'activité



### Reporting

Reporting plus poussés sur les problématiques environnementales.



### Flottes automobiles

Passer à 70% de véhicules hybrides (flottes automobiles)

## LE MOT DE LA FIN DIRIGEANTS



«Conscient que nous réalisons des services pour des Hommes par des Hommes, c'est tout naturellement que ARMOR GROUPE souhaite avoir un impact positif pour le monde qui l'entoure. A travers ces filiales, notre groupe familial déploie des processus visant à améliorer l'Humain et son Environnement. Par nos partenariats gagnants, nous comptons rester contributeur et au fait de la réflexion collective. Ainsi par nos engagements, il est important de nous démarquer pour nous faire remarquer comme un acteur fort et engagé auprès de nos clients, nos collaborateurs et toutes nos parties prenantes.

Notre responsabilité environnementale et sociale doit rester au cœur de nos décisions.

Dans la bienveillance, nous comptons mener toutes nos actions pour que nos collaborateurs continuent à améliorer leurs actes au quotidien afin de réduire nos impacts environnementaux, sans oublier de répondre aux besoins de nos clients. Ces derniers peuvent compter sur nous, afin que notre activité les aides dans leur démarche.

C'est dans le respect de nos valeurs que nous menons cette mission qui fait grandir les Femmes et les Hommes qui nous accompagnent ainsi que ceux qui nous rejoindrons.

Nous n'avons plus le temps de prendre conscience, agissons ! »



Patrick DOS REIS  
DIRIGEANT



Francis DOS REIS  
DIRIGEANT



COMMUNICATION  
SUR LE PROGRÈS



Ceci est notre **Communication sur le Progrès** sur la mise en oeuvre des Dix principes du **Global Compact des Nations Unies** et soutenant les objectifs des Nations Unies.

Nous apprécierions vos commentaires sur son contenu.



41 rue de la Prairie

94120 FONTENAY-SOUS-BOIS

**Tel :** +33 (0) 1.56.29.94.00

**Mobile:** 06 50 97 38 18

[www.armor-nettoyage.fr](http://www.armor-nettoyage.fr)